



# KRAKÓW

## UCIECZKI Z MIASTA

60

WYCIECZEK  
PO MAŁOPOLSCĘ  
I NIE TYLKO!  
NA WEEKEND,  
NA JEDEN DZIEŃ,  
NA KILKA GODZIN!

ILUSTROWANY  
PRZEWODNIK  
WEEKENDOWY



**Autor:** Krzysztof Bzowski

**Redaktor prowadzący:** Paweł Sondej

**Redakcja:** Izabela Sieranc

**Korekta:** Agnieszka Szmuc

**Redakcja techniczna i skład:** Sabina Suchy

**Projekt okładki:** Ewa Jarocka

**Opracowanie graficzne:** Ewa Jarocka

**Mapa okładkowa:** Rafał Krocak

Źródło pochodzenia danych kartograficznych: OpenStreetMap.org

Zdjęcia wewnątrz książki pochodzą ze stron: Shutterstock.com, Adobestock.com  
Zdjęcia z archiwum autora na stronach: 25, 26, 27, 36, 42, 48, 51, 52, 99, 101, 102, 107, 145, 175, 267, 270, 275, 284

Wszelkie prawa zastrzeżone. Nieautoryzowane rozpowszechnianie całości lub fragmentu niniejszej publikacji w jakiegokolwiek postaci jest zabronione. Wykonywanie kopii metodą kserograficzną, fotograficzną, a także kopiowanie książki na nośniku filmowym, magnetycznym lub innym powoduje naruszenie praw autorskich niniejszej publikacji.

Wszystkie znaki występujące w tekście są zastrzeżonymi znakami firmowymi bądź towarowymi ich właścicieli.

Autor oraz Helion SA dołożyli wszelkich starań, by zawarte w tej książce informacje były kompletne i rzetelne. Nie biorą jednak żadnej odpowiedzialności ani za ich wykorzystanie, ani za związane z tym ewentualne naruszenie praw patentowych lub autorskich. Autorzy oraz Helion SA nie ponoszą również żadnej odpowiedzialności za ewentualne szkody wynikłe z wykorzystania informacji zawartych w książce.

Helion SA  
ul. Kościuszki 1c, 44-100 Gliwice  
tel.: 32 2309863  
e-mail: redakcja@bezdroza.pl  
księgarnia internetowa: <https://bezdroza.pl>

Drogi Czytelniku!  
Jeżeli chcesz ocenić tę książkę, zajrzyj pod adres:  
<http://bezdroza.pl/user/opinie/?beokr1>  
Możesz tam wpisać swoje uwagi, spostrzeżenia, recenzje.

Wydanie I  
ISBN: 978-83-283-7348-8  
Copyright © Helion SA, 2021

- **Kup książkę**
- **Poleć książkę**
- **Oceń książkę**

- **Księgarnia internetowa**
- **Lubię to!**  
**Nasza społeczność**

**Kup książkę**

# WYCIECZKI W OKOLICE KRAKOWA



Kiedy myślimy o wycieczkach po terenach podmiejskich i okolicach Krakowa, przed oczami stają nam na pewno sławne kopce górujące nad miastem, białe skały Ojcowa, bujne gorczańskie polany i granitowe turnie Tatr. Tak, lecz... w odległości 2-3 godzin jazdy samochodem od miasta znajdziemy mnóstwo jeszcze innych osobliwości, pięknych tras do spacerów i miejsc, gdzie można z rodziną spędzić aktywnie dzień. Zanim wyruszymy do dalekich krajów, warto zwiedzić najbliższą okolicę. Małopolska też może być egzotyczna i fotogeniczna, a jest łatwo dostępna.

Jak spośród bogactw regionu wybrać te, które warto polecić na wycieczki? Często zadawałem sobie to pytanie i trudno mi było podjąć decyzję, bo okolice Krakowa obfitują w atrakcje. Niektóre szczególnie interesujące miejsca, zwłaszcza te odosobnione, musiałem z żalem pominąć. Wahałem się też, czy zaproponować do zwiedzania powszechnie znane krakowianom tereny jak Las Wolski czy Sikornik. Ostatecznie znalazły się one w przewodniku, jednak starałem się, by prowadzące przez nie spacerowe trasy nie były oczywiste i pozwoliły odkryć miejsca rzadziej odwiedzane, które ja sam poznawałem, gdy tylko mogłem, wolny od obowiązków, wyrwać się choć na kilka godzin w plener.

Tak oto powstał ten przewodnik – zbiór sześćdziesięciu rodzinnych wycieczek kilkugodzinnych, całodniowych i weekendowych. Prowadzą one z Krakowa nie tylko do różnych części województwa małopolskiego, ale i dalej, ku innym terenom historycznej Małopolski – na obrzeża Gór Świętokrzyskich, ku pustkowiom Beskidu Niskiego, na Górny Śląsk. Mam nadzieję, że ten subiektywny wybór miejsc i atrakcji do zwiedzania pozwoli nie tylko ciekawie spędzić czas, ale i zachęci czytelników do własnych poszukiwań, dociekań i odkrywania uroków Krakowa oraz jego bliższych i dalszych okolic. Zapraszam do wspólnego zwiedzania pieszo, rowerem i kajakiem!

## O autorze:

**Krzysztof Bzowski** – autor kilkudziesięciu przewodników turystycznych, historyk i pilot wycieczek. Odwiedził wiele regionów Europy, przemierzał Bliski Wschód i Afrykę Północną. Gdy odpoczywa od dalekich wypraw, równie chętnie pieszo i na rowerze odwiedza mniej znane zakątki Krakowa i okolic. Szczególnie upodobał sobie beskidzkie pasma, Jurę Krakowsko-Częstochowską, Góry Świętokrzyskie, Poniemie i Wyżynę Śląską, dlatego prócz książek o odległych krajach pisze przewodniki i inne publikacje m.in. na temat Małopolski i jej ogromnej różnorodności.

**Poleć książkę**

# SPIS TREŚCI

3 Wstęp

## WYCIECZKI NA KILKA GODZIN

5 Wstęp do wycieczek  
na kilka godzin

6 MAPA

7 WYCIECZEK

8 Sikornik

12 Las Wolski

16 Tomaszowice

20 Doliny  
Bolechowicka  
i Kluczowody

24 Dolina  
Będkowska

30 Dolina  
Kobyłańska

34 Dolina  
Racławki

38 Dolina  
Eliaszówki

44 Mogiła

50 Branice

54 Niepołomice

58 Dębno

62 Wieliczka

68 Dobczyce

Szczyrzyce 72

Inwałd 76

Kup książkę

Poleć książkę

# WYCIECZKI NA JEDEN DZIEŃ

81 *Wstęp do wycieczek  
na jeden dzień*



## 82 MAPA 83 WYCIECZEK

84 *Tyniec*

89 *Ojców  
i Pieskowa Skała*

95 *Rudawa-Ojców*

98 *Wygieźzów*

*Pustynia Błędowska* 104

*Ogrodzieniec  
i Smoleń* 108

*Jędrzejów* 115

*Pińczów* 120

*Puszcza  
Niepołomska* 126

129 *Tarnów*

136 *Zalipie*

140 *Bochnia*

146 *Lipnica  
Murowana*

151 *Jeziora Czechowskie  
i Rożnowskie*

159 *Rabka-Zdrój*



*Turbacz* 164

168 *Turbacz na rowerze*



171 *Gorce*

174 *Małe Pieniny*

178 *Mogielica*



181 *Mysłenice,  
Chełm i Kudłacze*



185 *Kalwaria Zebrzydowska  
i Lanckorona*

191 *Sucha Beskidzka*

Kup książkę

Poleć książkę

194 Zator

197 Wadowice

201 Oświęcim

207 Pszczyzna

# WYCIECZKI NA WEEKEND

215 Wstęp do wycieczek  
na weekend

216 MAPA  
217 WYCIECZEK

218 Pośród „orlich gniazd”

224 Chęciny i okolice

230

239

246

253

258

264

271

278

286

294

302

310

322

328

336

342

350

354

358

360

362

Kup książkę

Poleć książkę

W KRAJNIE  
DZIECIĘCYCH  
ZABAW

NA  
SŁONECZNYCH  
PLAŻACH

ŚMIGAJĄC  
PO WODZIE

POD ŻAGLAMI

INDEKS



Z biegiem Dunajca  
i Wisły

Ziemia  
Staszowska

Busko-Zdrój  
i Pomidzie

Ciężkowice

Beskid Niski

Biecz  
i Gorlice

Nowy Sącz,  
Stary Sącz  
i Radziejowa

Krynica-Zdrój  
i okolice

Szczawnica  
i Pieniny

Wokół Jeziora  
Czorsztyńskiego

Zakopane  
i Tatry

Pod Babią Górą

Ustroń i Wisła

Podziemia Zabrza  
i Tarnowskich Gór

PODRÓŻ  
ZE SMAKIEM





MAŁE PIENINY



## TAJEMNICA KAMIENNYCH KSIĄG PIENIŃSKICH

W wąwozie Homole na wielkiej skale wyglądającej jak księga są zapisane ludzkie losy aż po koniec świata. Podobno tylko jeden człowiek je odczytał, ale Bóg odebrał mu mowę... Zaryzykujesz lekturę?



TRASA WYCIECZKI



To propozycja na ok. 6-godzinny spacer przez rezerwat „Biała Woda”, wzdłuż granicy polsko-słowackiej na Wysoką (z piękną panoramą) oraz do wąwozu Homole. Warto wybrać się na tę trasę w październiku, gdy bukowe lasy zapłoną jesiennymi barwami, z którymi kontrastuje biel skał Małych Pienin.



### Dojazd



Jaworki od Krakowa dzieli ponad 120 km – ok. 2 godz. jazdy samochodem. Popularna trasa wiedzie przez Myślenice, Mszanę Dolną i Zabrzeż do Szczawnicy, skąd blisko już do Jaworek. Samochód można zostawić na parkingu przed wylotem wąwozu Homole.



Podróż będzie dwuetapowa. Najpierw z dworca autobusem lub busem do Szczawnicy, a stamtąd kolejnym busem do Jaworek (częste kursy w sezonie letnim).



### Rezerwat „Biała Woda”

Od parkingu przed wylotem wąwozu Homole droga prowadzi przez wieś Jaworki do doliny potoku Biała Woda. Wiedzie tam początkowo czerwony szlak pieszy, a następnie żółty – w miejscu, gdzie się rozpoczyna, zobaczymy wyrastające z łagodnych zboczy niespodziewanie strome wapienie. To skały **Smolegowa** i **Czubatka**, a szlak żółty wiedzie do urokliwego **wąwozu Międzyskały**. Płynący potok tworzy kaskady i „baniory” (tak nazywane są tu kotły eworsyjne pod wodospadami). Pamiętajmy, że na skałki nie wolno się wspiąć! To teren **rezerwatu „Biała Woda”**, a na skałkach rośnie wiele rzadkich roślin – w tym kilka gatunków górskich, które poza Tatrami właśnie tu mają swe jedyne w Polsce stanowiska.



▲ W rezerwacie „Biała Woda”



↗ Wąwóz Homole

Zmierzając w górę doliny, mijamy kilka innych skałek i dochodzimy aż do miejsca, gdzie szlak zaczyna piąć się po zboczu – jeśli zamierzamy iść dalej w kierunku Wysokiej, musimy żółtym szlakiem dojść do granicy ze Słowacją ponad **przetęczą Rozdziela** (803 m n.p.m.), a następnie ruszyć w prawo wzdłuż granicy za znakami niebieskiego szlaku.

Po drodze z rezerwatu „Biała Woda” na Wysoką przechodzimy przez niższe szczyty **Wierchliczki** i **Jaworzyny**, przecinając pasma lasów i piękne górskie łąki, obserwując co jakiś czas malownicze grupy wapiennych skałek.

### Wysoka

Jak przystało na szczyt w Pieninach, **Wysoka** (1050 m n.p.m.) ma śmiały, ostry kształt i niezwykle strome zbocza – tak strome, że wejść na tę najwyższą górę całych Pienin trzeba po metalowych schodkach! Nagrodą za trud wspinaczki na Wysoką jest fenomenalny, niemal dookolny widok na okolicę.

176

Ze szczytu wracamy do skrzyżowania szlaków zielonego i niebieskiego na skraju lasu poniżej grzbietu i idąc w dół przez sielankowe łąki zielonym szlakiem, zmierzamy do wąwozu Homole.

*Wędrując razem z małymi dziećmi, lepiej zrezygnować z Wysokiej i odbyć dwa osobne spacery – do rezerwatu „Biała Woda” oraz wąwozu Homole.*



### Wąwóz Homole

Idąc zielonym szlakiem od Wysokiej, znajdziemy się najpierw na **Dubantowskiej Polanie**, na której leżą **Kamienne Księgi**, czyli skałka tak uwarstwiona, że wygląda niczym wielka księga. Według lokalnych legend zapisane są w niej ludzkie losy aż po koniec świata... Gdy już znudzą się nam próby odczytania księgi, możemy ruszać dalej w dół, by zagłębić się między wysokie urwiska wapiennych skał. To wąwóz Homole wydrążony przez potok Kamionka. Jego ściany miejscami są wysokie na 120 m. Cały teren obejmuje **rezerwat „Homole”**. Wąwóz jest dość krótki,

więc po mniej więcej 20 min od Kamiennych Ksiąg wychodzimy na szosę koło parkingu i zabudowań Jaworek.

### Okolice



#### Szlachtowa, Muzeum Pienińskie

Komu nie wystarczą uroki wąwozów Małych Pienin – może zajrzeć do niewielkiego **Muzeum Pienińskiego** w Szlachtowej, tuż przy szosie ze Szczawnicy do Jaworek. Są tu typowa dla pienińskich górali chata oraz ekspozycja poświęcona historii uzdrowiska w Szczawnicy i rodzinie Szalayów – długoletnich właścicieli szczawnickich źródeł.

#### Muzeum Pienińskie

🏠 Szlachtowa, ul. Łemkowska 37  
🌐 [http://muzeum.sacz.pl/strony\\_filie/muzeum-pieninskie](http://muzeum.sacz.pl/strony_filie/muzeum-pieninskie)



Poleć książkę

Kup książkę

## Informacje praktyczne



### NARTY

**Arena Narciarska Jaworki-Homole**

🏠 Jaworki, ul. Zaskalskie 16

🌐 <https://arenanarciarska.pl>

### Kolej linowa na Palenicę

🏠 Szczawnica

🌐 [www.pkl.pl/palenica/palenica.html](http://www.pkl.pl/palenica/palenica.html)



Na trasie nie ma schronisk, dopiero obok górnej stacji wyciągu krzeselkowego w Jaworkach znajduje się restauracja **Szałas Bukowinki** (czynna, gdy działa wyciąg). W centrum Jaworek jest stylizowana chata góralska **Bacówka**, a w Szlachtowej obok Muzeum Pienińskiego **Karczma Szlachtowska**.

## NA NARTY W MAŁE PIENINY

W Jaworkach na zarośniętych łąkach zboczach ponad wąwozem Homole działa niewielki ośrodek Arena Narciarska Jaworki-Homole. Są tu wyciąg krzeselkowy (całoroczny) oraz dwa mniejsze orczykowe. Stopień trudności tras jest zróżnicowany, dobrze poczuć się tu nawet początkujący narciarze. Bardziej zaawansowani mogą wybrać się na narty do Szczawnicy, skąd na szczyt Palenicy wyjeżdża całoroczna, 4-osobowa kolej krzeselkowa. Główna trasa narciarska ze szczytu należy do najtrudniejszych w Polsce, ale jest też dłuższa nartostrada dla mniej zaawansowanych, a obok szczytu na górze Szafranówka działają trzy małe wyciągi z łatwymi trasami zjazdowymi.

177



MOGIELICA

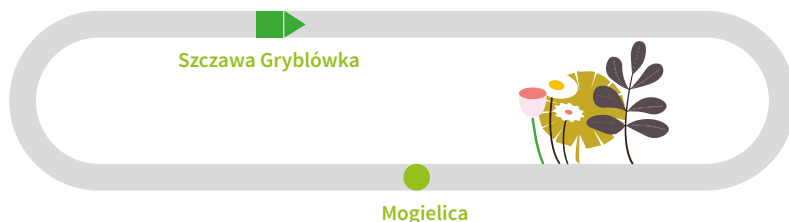
## MOGIELICA, BESKIDZKA WYSPA



Z oceanu mgły zalegającej w dolinach wynurzają się samotne wyspy – to szczyty Beskidu Wyspowego. Imponująca jest Mogielica. Stoi na niej wieża, z której jak z latarni morskiej można obserwować przestwór.



TRASA WYCIECZKI



Ta niedługa wycieczka (ok. 5 godz.) wymaga wysiłku ze względu na ponad 600 m przewyższenia, dlatego może męczyć młodsze dzieci. Mamy jednak cały dzień na to, by zdobyć Mogielicę, więc do woli możemy odpoczywać w wielu wyjątkowo malowniczych miejscach na trasie! Niespodzianką jest zejście od Wyrębisk do Szczawy bez znakowanego szlaku – jednak wyraźną drogą, która nie nastęrcza większych trudności w orientacji. Na trasę warto wziąć zapas wody i prowiant.



↗ Widok z masywu Mogielicy na Beskid Wyspowy

### Dojazd



Do Szczawy można łatwo dojechać: Zakopianką do Lubnia, a dalej drogą nr 968 przez Mszaną Dolną i Lubomierz, ewentualnie z Krakowa pojechać do Mszany Dolnej przez Dobczyce i dalej wspomnianą drogą nr 968 do celu. Samochód można zostawić na parkingu obok przystanku autobusowego Szczawa Gryblówka.



Obok punktu startowego wycieczki przejeżdżają busy na trasie Kraków–Szczawnica, jednak nie wszystkie zatrzymują się na przystanku Szczawa Gryblówka.

na którą da się wyjechać samochodem. Tymczasem podejście z **doliny Kamienicy**, choć urozmaicone i ciekawe, cieszy się mniejszą popularnością.

Za mostem na Kamienicy idziemy niebieskim szlakiem (nieco na lewo od drogi znajduje się niewielki urokliwy wodospad Spad). Ścieżyna prowadzi przez bukowe i świerkowe zagajniki i po stromych łąkach podzielonych miedzami i skarpmi. Wiosną zakwitają tu pierwiosnki, w wakacje można się raczyć poziomkami, malinami, jeżynami, zaś późnym latem podziwiać podobne do krokusów zimowity jesienne. Wyżej, w świerkowym borze, trafiamy na leśną drogę, która wiedzie na **przełęcz Przystółpek**. Od przełęczy wędrujemy ku górze szlakami niebieskim i żółtym. Przechodzimy przez niewielką polanę, z której widać szczyt Mogielicy, a potem trzeba piąć się przez buczyny karpackie – zbiorowiska leśne typowe dla regla dolnego w Beskidach.

Wyrazista piramida Mogielicy, górująca nad innymi masywami Beskidu Wyspowego, kusi wielu wędrowców – najczęściej podchodzą oni na szczyt od północy, z Przełęczy Rydza-Śmigłego (696 m n.p.m.),

Gdy strome podejście się kończy, otwiera się szeroka przestrzeń **Hali Mogielicy**, zwanej też Polaną Stumorgową (od nazwy jednostki powierzchni – móg); to największa polana w Beskidzie Wyspowym.





↗ Widok na Mogielicę z hali pod szczytem

Gdy służyła do wypasu owiec, była jeszcze pokaźniejsza, obecnie stopniowo zarasta. Mimo to wciąż zapewnia ciekawe widoki na zalesione górskie szczyty. Pięknie prezentują się zwłaszcza Gorce, zza których przy ładnej pogodzie wylaniają się Tatry. Trawiaste przestrzenie hali kuszą, by rozsiąść się tu na chwilę odpoczynku i chłonąć górską atmosferę!



### Mogielica

Ponad halą wznosi się wierzchołek Mogielicy z **wieżą widokową**. Panorama obejmuje nie tylko góry, ale i gęsto zabudowane kotliny. Ze szczytu należy zejść na wschód zielonym i żółtym szlakiem. Ten drugi niedługo się oddziela, a my wciąż zmierzamy opadającym grzbieciem za zielonymi znakami. Nieco monotony odcinek kończy się na skraju lasu blisko osiedla Wyrębiska. Znajdują się tu parking i wiata turystyczna.

W tym miejscu porzucamy szlak, skręcając w prawo asfaltową dróżką. Przecinamy grzbietową polanę i 250 m dalej na rozwidleniu dróg na skraju lasu obok samotnego gospodarstwa idziemy na skos w prawo; już bez asfaltu leśnym trawersem. Gdy znów wyjdziemy z lasu, ponow-

### NA BIEGÓWKACH WOKÓŁ MOGIELICY

Mogielica jest od kilku lat atrakcją dla amatorów narciarstwa biegowego. W masywie góry przebiegają przez lasy liczne stokowe drogi. Jeśli tylko pokrywa śnieżna spełnia warunki, wokół całej Mogielicy wytyczana jest trasa do stylu klasycznego narciarstwa biegowego. Ma długość ponad 25 km, ale nie jest szczególnie trudna. Chcąc z niej skorzystać, najlepiej z własnymi nartami dojechać do parkingu w osadzie Wyrębiska, dokąd dociera wąska droga asfaltowa z Przełęczy Stopnickiej. Można też zostawić samochód na parkingu w Pótrzczykach-Mróżkach.

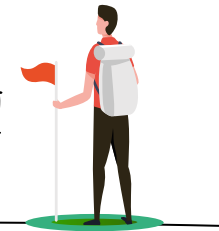
nie znajdziemy się na grzbiecie, zaraz potem za kolejnym zagajnikiem kierujemy się na lewo.

Teraz przez polany idziemy drogą, która zakosem schodzi do rozrzuconych na górskim stoku gospodarstw przysiółku **Buków**. I znów cieszyć się możemy ciekawymi widokami oraz typowym dla Beskidów krajobrazem z mozaiką pól i łąk, przetykaną zagajnikami. Droga w końcu doprowadzi nas na dno doliny Kamienicy – obok mostu i naszego parkingu.



MYŚLENICE, CHEŁM I KUDŁACZE

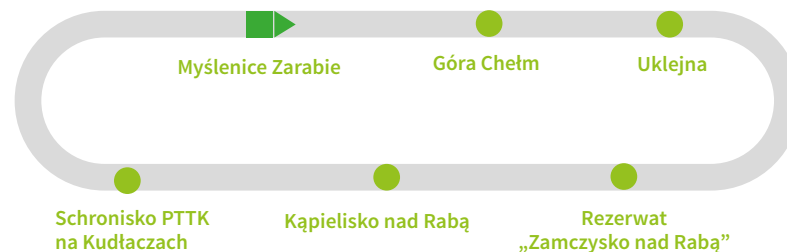
## WIDOKOWYMI GRZBIETAMI BESKIDU MAKOWSKIEGO



Wystarczy pokonać 40 km, aby pospacerować beskidzkimi grzbieciami i obejrzeć rozległe górskie panoramy.



### TRASA WYCIECZKI



To ciekawa propozycja na rodzinną całodniową wycieczkę. Dzięki kolejce krzeselkowej na Chełm można niemal bez wysiłku zdobyć beskidzkie grzbiety i szczyty, z których rozciąga się wspaniała panorama. Tę wycieczkę można modyfikować na różne sposoby, bo jest odpowiednia dla miłośników spacerów i rowerów, długodystansowych i krótkodystansowych wędrowców, dzieci i dziadków. Zimą można pojeździć na nartach, a latem poopalać się na plaży nad Rabą i poszaleć w parku linowym.



# PROGRAM PARTNERSKI

— GRUPY HELION —

1. ZAREJESTRUJ SIĘ
2. PREZENTUJ KSIĄŻKI
3. ZBIERAJ PROWIZJĘ

Zmień swoją stronę WWW w działający bankomat!

**Dowiedz się więcej i dołącz już dzisiaj!**

<http://program-partnerski.helion.pl>

GRUPA  
**Helion** 